



**SZABOLCS KÖZSÉG
TELEPÜLÉSRENDEZÉSI ESZKÖZÖK MÓDOSÍTÁS 2021.**

**Szabolcs Község TRT. 1 tömbjét érintő TRT.
és a Helyi Építési Szabályzat módosítás**

A településfejlesztési koncepcióról, az integrált településfejlesztési stratégiáról és a településrendezési eszközökről, valamint egyes településrendezési sajátos jogintézményekről szóló 314/2012. (XI. 8.) Korm. rendelet (a továbbiakban: rendelet) 45. § (1) szerinti az OTÉK 2012. augusztus 6-án hatályos településrendezési követelményeinek és jelmagyarázatának figyelembevételével készült, a rendelet 41.§-nak megfelelő egyszerűsített eljárás előzetes tájékoztatási dokumentációja

2. Aláírólap

SZABOLCS KÖZSÉG
TELEPÜLÉSRENDEZÉSI TERV MÓDOSÍTÁS 2021.
(településszerkezeti terv és leírás, helyi építési szabályzat és szabályozási terv)
Szabolcs Község TRT. 1 tömbjét érintő TRT.
és a Helyi Építési Szabályzat módosítás

A 2/2005. (I. 11.) Korm. r. szerinti
környezeti vizsgálat eldöntéséhez,
a 218/2009. (X.6.) Korm. r. szerinti
országos, kiemelt térségi és a megyei övezetek érintettségének meghatározásához,
a 314/2012.(XI.8.) Korm. r. 9. melléklet szerinti adatszolgáltatáshoz,
valamint
a 314/2012.(XI.8.) Korm. r. 42.§. szerinti
tárgyalásos eljárás keretén belül a Korm. r. 29/A. § szerinti
partneri véleményeztetéshez készített dokumentáció.

Településtervező: Mészáros Ákos
Címe: 4400. Nyíregyháza, Mező u. 6.
Telefon/fax: (42) 798-754
E-mail: szabolcsterv@gmail.com
Munkaszám: K-E-21/24.
Jogosultság száma: TT 14-0258

Vezető településrendező tervező

.....
Mészáros Ákos
okl. településmérnök
TT-14-0258

3. Tartalomjegyzék

1. Címlap
2. Aláírólap
3. Tartalomjegyzék
4. Előzmények
5. A tervezett TRT. módosítások hatása, és azok hatásai
6. Rendelet 2.sz. melléklet
7. Magasabb rendű tervek tervezési terület érintettsége
1.sz. melléklet: Tematika

Nyíregyháza, 2021. december hó

4. Előzmények

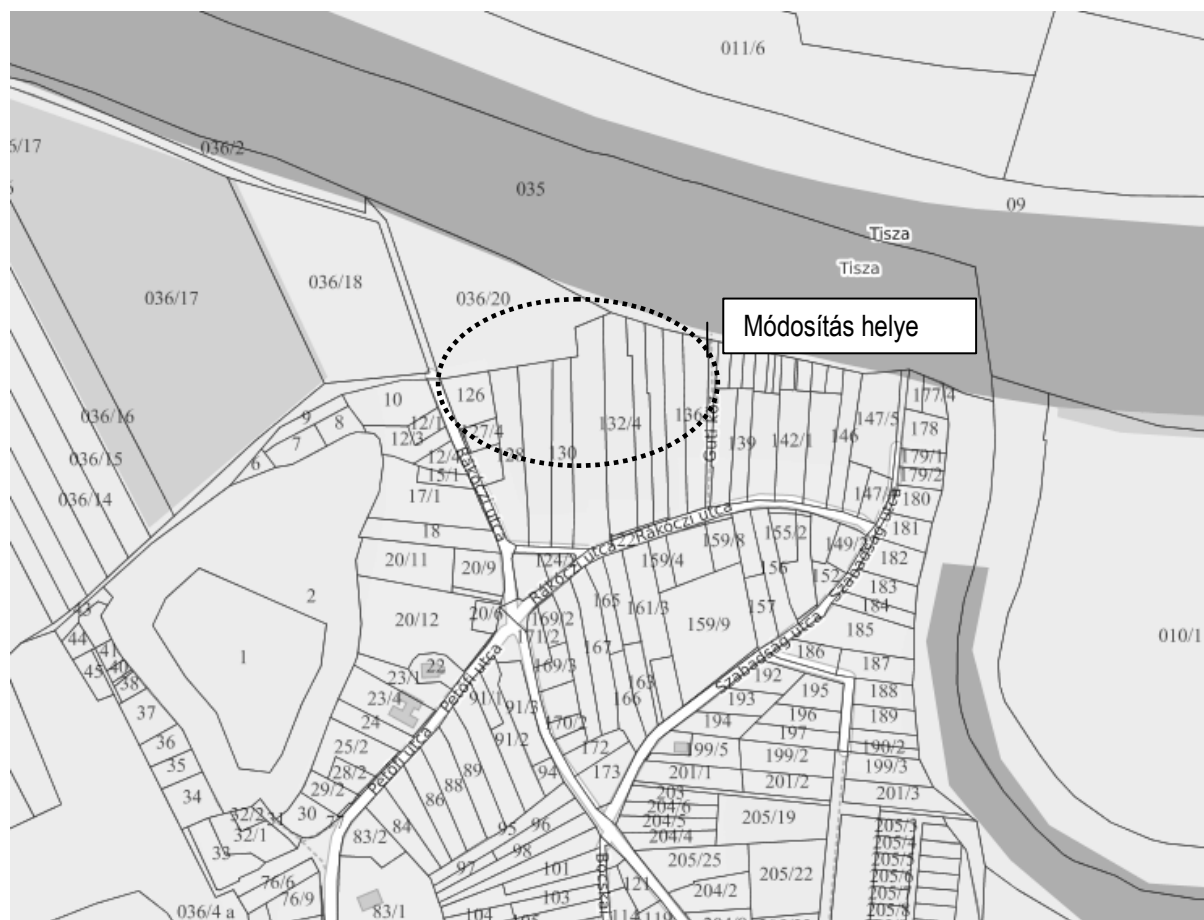
Alapadatok, tervezési feladat, a módosítások célja

Szabolcs Község Önkormányzata döntött a településrendezési terv módosításáról, 1 módosítási pont tekintetében, az épített környezet alakításáról és védelméről szóló többször módosított 1997. évi LXXVIII. törvény (továbbiakban *Étv.*), az „országos településrendezési és építési követelményekről” szóló szintén többször módosított 253/1997. (XII. 20.) Korm. számú kormányrendelet (továbbiakban *OTÉK*) figyelembevételével. A tervezés során a módosítást az OTÉK 2012. augusztus 6-a előtt hatályos településrendezési követelményeinek és jelmagyarázatának figyelembevételével kívánja elvégezni, míg az eljárásrendet tekintve „a településfejlesztési koncepcióról, az integrált településfejlesztési stratégiáról és a településrendezési eszközökről, valamint egyes településrendezési sajátos jogintézményekről” szóló 314/2012. (XI. 8.) Korm. rendelet előírásait alkalmazzuk. A tervezett módosítási pontok az alábbiak:

I. Szabolcs Község, Rákóczi u. – Tisza-folyó – Guti köz által határolt tömb településrendezési terv módosítása

Kérelmező Rákóczi utcai ingatlantulajdonosok kezdeményezték tárgyi településrendezési terv módosítást. Kérelmükben előadták, hogy a módosítással érintett tömb feltárását, a hatályos terv nem tartalmazza, viszont a telekmélységek lehetővé tennék egyéb terület-felhasználás bevezetését és magánút kialakítását is.

A célterület a 132/4 hrsz-ú ingatlan északi része, a meglévő lakóterületi övezeti besorolás (övezeti jel: Lf), a Guti köztől keletre eső terület övezeti előírásainak megfelelően, hétvégiházak üdülőterületre (övezeti jel: Üh). Kedvezőtlen környezeti változással nem jár, mivel a beépítés intenzitása nem csökken, településképileg a hétvégiházak üdülőterület hatása kedvezőbb. A terület közművekkel ellátott, illetve a tömb belső részeihez megoldható.



Átnézet térkép – forrás: <http://web.okir.hu>



Részletes térkép – forrás: E-közmű



Ortofotó – forrás: E-közmű

Fotódokumentáció



Rákóczi u.

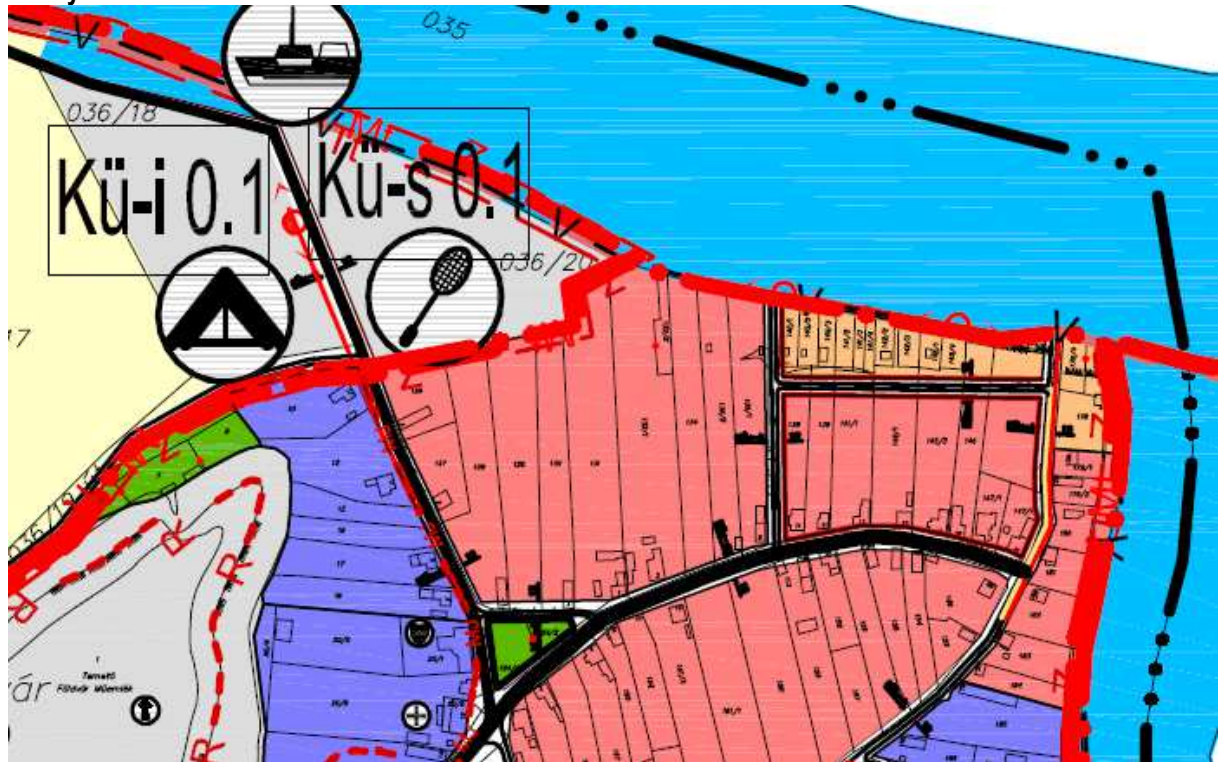


Rákóczi u., telkek eleje

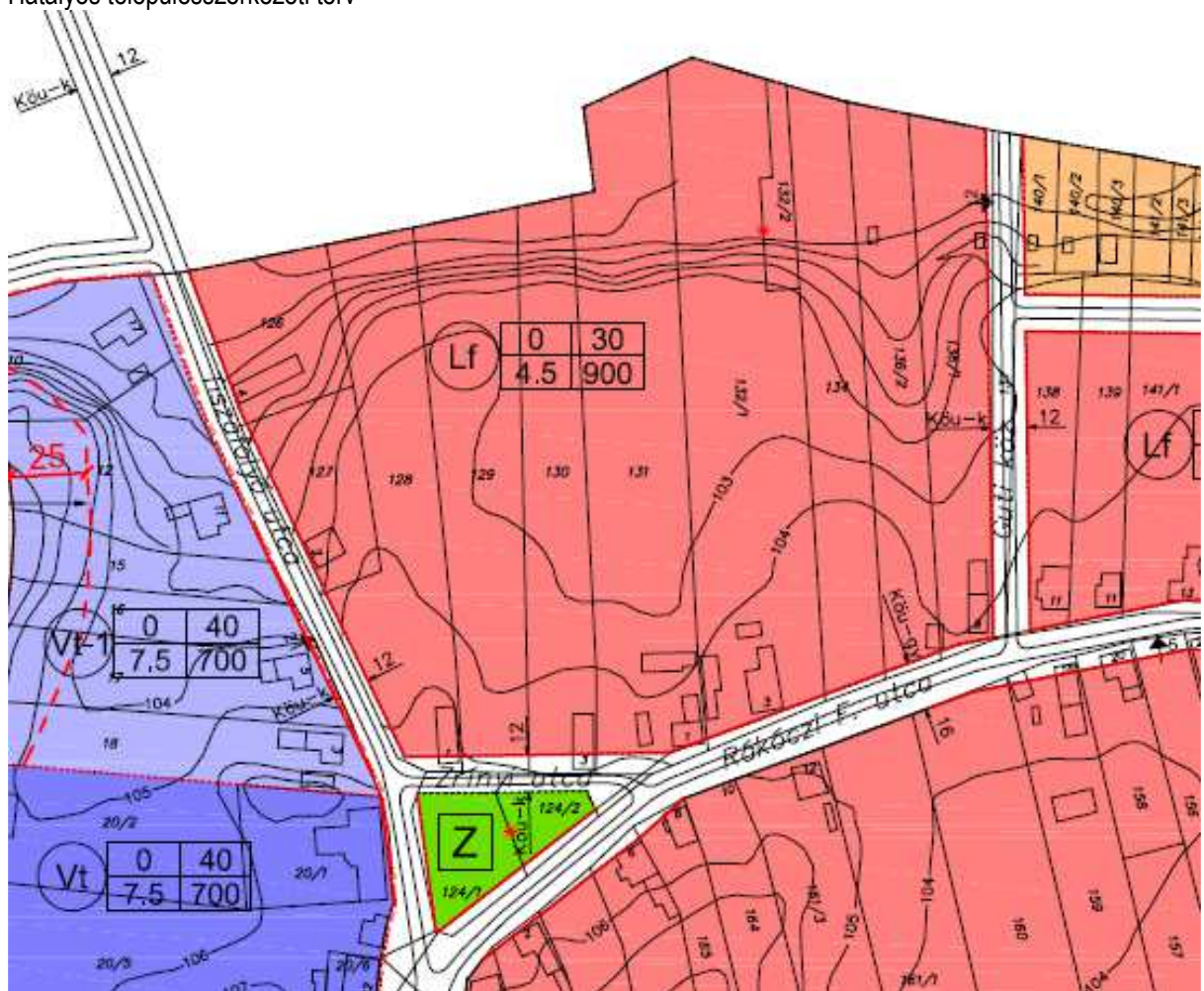


Gúti köz telekvégek

Hatályos TRT.



Hatályos településszerkezeti terv



Hatályos belterület szabályozási terv



Közműtérkép – E-közmű

Összegzés

A többször módosított, az épített környezet alakításáról és védelméről szóló 1997. évi LXXVIII. törvény előírásait, az Országos településrendezési és építési követelményekről szóló 253/1997. (XII.20.) Korm. rendelet előírásait a 2012. augusztus 6-án hatályos településrendezési és tartalmi követelményeinek és jelmagyarázatainak, valamint a településfejlesztési koncepcióról, az integrált településfejlesztési stratégiáról és a településrendezési eszközökről, valamint egyes településrendezési sajátos jogintézményekről szóló 314/2012. (XI.8.) Korm. rendelet (a továbbiakban Eljr.), és ezek általános érvényű követelményeinek kapcsolódó eseti hatósági előírásokat megállapító rendeleteket, szabályzatokat, országos szabványokat (ágazati és szakmai) betartottuk, azoktól való eltérés nem válik szükségessé. A lakosság bevonása a településfejlesztési koncepció, integrált településfejlesztési stratégia és a településrendezési eszközök, valamint településképi arculati kézikönyv és településképi rendelet készítésével, módosításával kapcsolatos partnerségi egyeztetés szabályairól szóló önkormányzati rendelet előírásai szerint történik. Övezeti besorolásának típusa és az építmény-elhelyezés feltételeinek meghatározása, biztosítsa a megfelelő védelmét, valamint lehetővé teszi a belterület további fejlesztését, az övezeti előírások lehetőségének kiszélesítését, az építészeti és természeti értékek figyelembevételével meghatározott léptékű infrastruktúra-fejlesztést.

A fejlesztéssel elérni kívánt településpolitikai cél

Az Önkormányzat támogatja a lakossági kérelemre javasolt, turisztikai jellegű fejlesztéseket.

Hatályos településrendezési eszközök

- Szabolcs Község Önkormányzata a 50/2006. (V.25) KT.sz. határozattal elfogadott településszerkezeti terv és leírás
- Szabolcs Község 9/2006. (V.26.) ÖKT. jóváhagyott helyi építési szabályzat és szabályozási tervek

A rendezéssel érintett területekre vonatkozó hatályos településrendezési eszközök kivonatait a tervdokumentáció tartalmazza. A hatályos helyi építési szabályzat és szabályozási terv az njt.hu/önkormányzati rendeletek között megtekinthető.

Hatályos településképi védelmi eszközök

- Szabolcs Község Önkormányzat Képviselő-testületének 18/2017. (XII.21.) KT.sz. önkormányzati rendelete

A módosítással érintett településrendezési eszközök

- a településszerkezeti terv és annak leírása, valamint
- a helyi építési szabályzat és szabályozási terv

Eljárásrend

A településrendezési eszközök módosításának, valamint településképi eszközök módosításának eljárásrendjét a településfejlesztési koncepcióról, az integrált településfejlesztési stratégiáról és a településrendezési eszközökről, valamint egyes településrendezési sajátos jogintézményekről szóló 314/2012. (XI. 8.) Korm. rendelet (továbbiakban: Korm. rendelet) szabályozza. Az eljárás kezdeményezéséhez szükséges a módosítás megindításáról szóló önkormányzati döntés meghozatala, illetve a terület, „kiemelt fejlesztési területté” történő nyilvánítása. Mivel az Önkormányzat a fentieknek eleget tett, javaslom a Korm. rendelet 32. § (6) bekezdés figyelembevételével tárgyalásos eljárás keretében történjen a településrendezési eszközök módosításának egyeztetése:

(4) A településrendezési eszköz egyeztetése történhet az egyszerűsített eljárás szerint, amennyiben a településrendezési eszköz módosítása során az alábbi feltételek egyaránt teljesülnek:

- a) a településszerkezetet meghatározó műszaki infrastruktúra főhálózat nem változik,
- b) nem történik új beépítésre szánt terület kijelölése, kivéve, ha a képviselő-testület döntésében a módosítást gazdaságfejlesztő beruházás megvalósulása érdekében támogatja,
- c) nem történik zöld, vízgazdálkodási, erdő- és természetközeli terület megszüntetése.

Mivel hivatkozott jogszabályhelynek megfelel a javasolt módosítás, ezért a Rendelet 41.§-nak megfelelő egyszerűsített eljárás egyeztetési dokumentációt készítjük el, és egyeztetési eljárást is ennek megfelelően folytatja le az önkormányzat.

5. A tervezett TRT. módosítások, és azok hatásai

A javasolt változás (módosítás) környezeti hatásai

Az egyes tervek, illetve programok környezeti vizsgálatáról szóló 2/2005.(I.11.) Korm. rendelet 1 § rendelkezik arról, hogy mely esetekben kötelező a környezeti vizsgálat lefolytatása, továbbá arról is, hogy a várható környezeti hatás jelentőségének eseti meghatározása alapján dönthető el a környezeti vizsgálat szükségessége a település egy részére készülő szabályozási tervnél, illetve helyi építési szabályzatnál és azok módosítása esetén. A Korm. rendelet rendelkezik arról is, hogy a terv, illetve program kidolgozásáért felelős szerv (a továbbiakban: kidolgozó) állapítja meg, hogy a terv, illetve program beletartozik-e a környezeti vizsgálat szükségességének eseti eldöntésére kötelezett körbe.

Kérelmező Rákóczi utcai ingatlantulajdonosok kezdeményezték tárgyi településrendezési terv módosítást. Kérelmükben előadták, hogy a módosítással érintett tömb feltárását, a hatályos terv nem tartalmazza, viszont a telekmélységek lehetővé tennék egyéb terület-felhasználás bevezetését és magánút kialakítását is. A célterület a 132/4 hrsz-ú ingatlan északi része, a meglévő lakóterületi övezeti besorolás (övezeti jel: Lf), a Guti köztől keletre eső terület övezeti előírásainak megfelelően, hétvégihazas üdülőterületre (övezeti jel: Üh).



Részletes térkép – forrás: E-közmű

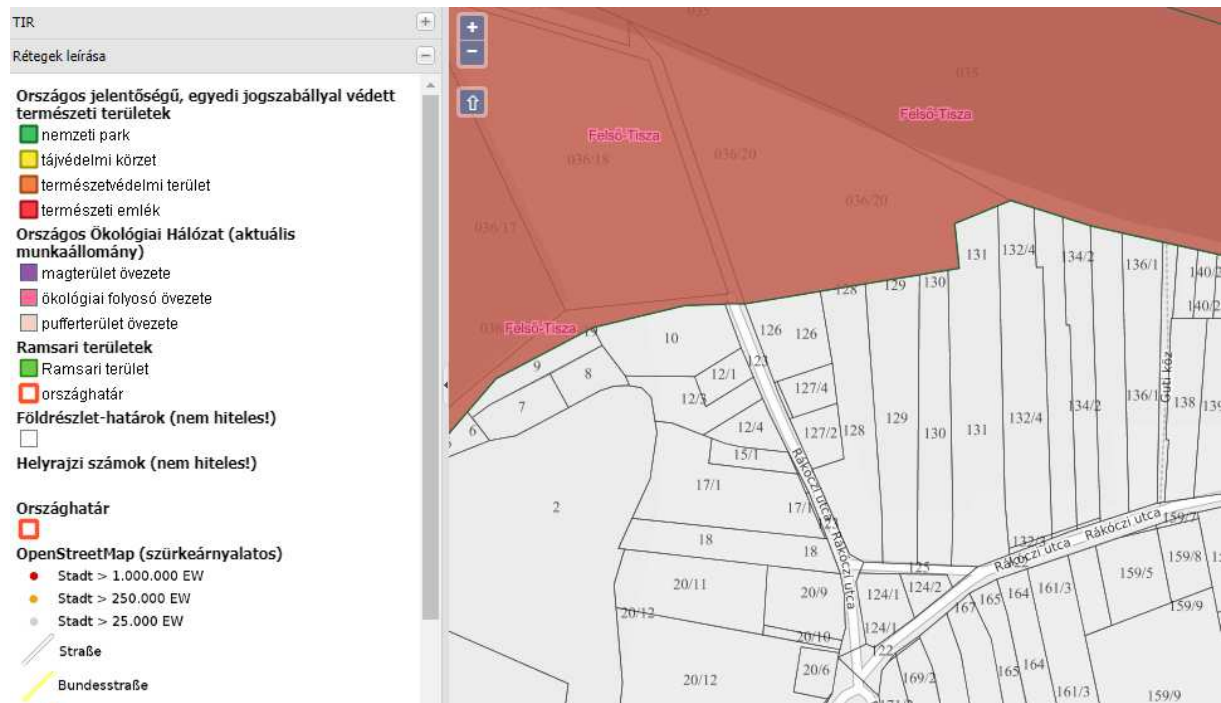
A 128 – 136/1 hrsz-ú ingatlanok telekvégeit, a hatályos településrendezési eszközök szerinti besorolása ellehetetleníti a Község belterületén lévő, zárvány terület fejlesztését/beépítését, tekintve, hogy az előírt telekalakítási és beépítési paraméterekkel az ingatlan hosszabb ideje, illetve jelenleg és várhatóan a továbbiakban rövidtávon sem piacképes. Nincs kereslet a falusias lakóterület új beépíthetőségű telkeire.

Viszont hétvégházás üdülőterületre jelentős igény mutatkozik. Megvalósult, illetve kiépíthető a teljes infrastruktúra. A területtől keletre eső hétvégházás üdülőterület beépítése gyakorlatilag megtörtént. A terület közkedvelt lett az építeni szándékozók körében. További igény mutatkozik ezen területtel megegyező szabályozású építési telkekre.

Erre a célra a már megkezdett fejlesztés nyugati irányú továbbvitelére, folytatására mutatkozik igény, és telekkínálat. Településszerkezet szempontjából kívánatos, hogy egy telek se ékelődjön be zárványként a beépített területek közé, hanem szomszédos területek infrastruktúrája, különösen az úthálózat bekötésre kerüljön.

Kedvezőtlen környezeti változással nem jár, mivel a beépítés intenzitása nem csökken, településképileg a hétvégházás üdülőterület hatása kedvezőbb.

A vizsgált tervezési terület területe nem természeti, nem természetvédelmi, nem ex-lege terület, nem tartozik a NATURA 2000-es területek közé sem madárvédelem, sem pedig élőhelyvédelem szempontjából. A terület az országos ökológiai hálózat által nem érintett. A területen és a környezetében tájképi értékek vagy egyedi tájértékek nincsenek.



Ökológiai hálózat, forrás: web.okir.hu

Összegzés

A településrendezési terv módosítás hatására, annak eredményeképpen a Község települési területének szerkezete is változik az alábbi szempontok figyelembevételével:

- Az igazgatási területen a tervezett módosítások, a természeti értékek, a védett területek területekben változást nem jelent, a biológiai aktivitásértéket tovább javítja,
- A Hosszútávú Településfejlesztési Konceptióban elhatározottakat a módosítás nem érinti. Az önkormányzat a településrendezési eszközök segítségével kívánja a települési turizmust javítani, e tevékenységhez kapcsolódó szerepét, illetve a támogatni a településen, illetve erősíteni a környezeti szempontokat érvényre juttatása mellett,
- A kérelmezett korrekciókat a területek infrastrukturális ellátottsága, logisztikai kapcsolatai, kiépített útsatlakozása, a környező épületek, építmények köre indokolja,
- A üdülőterületi karakter is a településképp része, így a településképp, településszerkezet, a „településperemek” védelme, és megőrzése kiemelten fontos feladat,

- módosítások lokális jellegűek, kismértékűek, nem járnak településszerkezeti és alapvetően eltérőterület-felhasználási változással,
- védett vagy védelemre tervezett természeti és épített értéket nem érintenek
- Tisza-folyó magaspart védelmének lehetőségét nem gyengíti,
- várhatóan nem jelentenek többletterhelést a környezetre,
- környezeti hatásuk várhatóan lényegesen nem tér el a hatályos településrendezési tervek megvalósulásakor várható környezeti hatásoktól,
- a településszerkezeti tervben új beépítésre szánt terület kijelölése nem történik.

A tervezett módosítások megvalósulása következtében nem várható kedvezőtlenkörnyezeti hatás.

A település Önkormányzata mindezek alapján döntött a hatályos településrendezési eszközök módosítása vonatkozásában. Jelenlegi módosítások célja a tervezett tevékenységek kereteinek véglegesítése, illetve az ehhez szükséges telekalakítási, építészeti, építéshatósági feltételek biztosítása. A településrendezési eszközök módosítására az Önkormányzat és a területek természeti környezete és építészeti szempontjainak figyelembevételével, kérelmükre kerül sor. A tervezési területen a lehetőségek bővülésével kell számolni, a módosított terület-felhasználás, és a beépítés intenzitásának kismértékű csökkenése mellett.

Az önkormányzat a tervezett fejlesztések végrehajthatósága, valamint a feltárandó területi korlátok és potenciális konfliktusok kezelése érdekében tervezetten módosította és módosítja a településrendezési eszközöket. Ezen eszközök alapvetően befolyásolják a terület-felhasználás módját, a fizikai infrastruktúra térbeli rendjét, ezáltal pedig a társadalmi, gazdasági és környezeti folyamatok térbeli megjelenését.

A környezeti elemekre igénybevétel, terhelés szempontjából bekövetkező hatások (földre, levegőre, vízre, élővilágra, épített környezetre, ez utóbbi részeként az építészeti örökségre) csökkennek. A régészeti lelőhelyen történő bármely beavatkozás visszafordíthatatlan következményekkel jár a lelőhelyre nézve. A környezeti elemek rendszereit, folyamatait, szerkezetét, figyelemmel a tájra, településre, klímára, természeti (ökológiai) rendszerre, a biodiverzitásra, nem érintik hátrányosan.

A módosítás a települést érintő Natura 2000 területek állapotára, állagára és jellegére nincsenek hatással. Új környezeti konfliktusok, problémák megjelenése, meglévők felerősödése, nem várható. A településszerkezetet meghatározó műszaki infrastruktúra főhálózat nem változik, új beépítésre szánt terület kijelölése nincs tervezve, és nem történik vízgazdálkodási és zöldterület megszüntetése.

A 2/2005. (I. 11.) Korm. rendelet szerinti környezeti vizsgálat eldöntéséhez, a 218/2009. (X.6.) Korm. rendelet szerinti országos, kiemelt térségi és a megyei övezetek érintettségének meghatározásához, a 314/2012. (XI.8.) Korm. rendelet 9. melléklet szerinti adatszolgáltatáshoz, valamint a 314/2012.(XI.8.) Korm. rendelet 42. § szerinti tárgyalásos eljárás keretén belül a Korm. rendelet 29/A. § szerinti partneri véleményeztetéshez készített dokumentáció Szabolcs Község Önkormányzatának megrendelése alapján készült.

6. A Rendelet 2.sz. mellékletében foglaltak biztosítása

1. A TERV VAGY PROGRAM MILYEN MÉRTÉKBEN,

- a) szab keretet tevékenységek későbbi megvalósítása lehetőségeinek a tevékenység telepítési helyére, jellegére, méretére, működési feltételeire vagy természeti erőforrás felhasználásának mértékére, helyére, elosztására vonatkozóan:
A módosított településrendezési terv új beépítésre szánt területet nem jelöl ki. A természeti erőforrásokat, a jelenlegi a településen meglévő területhasználatokat is figyelembe véve, azzal összhangban érinti. Környezeti igénybevétel a védelmi intézkedések által nem lesz jelentős.
- b) befolyásol más tervet vagy programot - ideértve azt is, ha az a tervhierarchiában elfoglalt helyéből következik -, azokra vonatkozóan előírásokat, szempontokat tartalmaz, vagy bármilyen más módon hatással lehet másik terv, illetve program tartalmára, megvalósítására:
A hatályos megyei tervvel az összhang biztosított.
- c) fontos a környezeti megfontolások beillesztése szempontjából, különös tekintettel a fenntartható fejlődés elősegítésére:
A tervezett módosítás, a fenntartható fejlődés elveivel teljes összhangban van.
- d) vonatkozik olyan területre vagy kérdéskörre, ahol környezeti problémák vannak:
Várhatóan nem jelentkeznek környezeti problémák, illetve a megvalósítást követően a környezeti állapotnak a településen javulnia kell.
- e) jelentős a környezettel kapcsolatos közösségi jogszabályok (mint pl. a hulladékgazdálkodással, vízgazdálkodással, vízgyűjtő-gazdálkodással összefüggő tervek, programok stb.) végrehajtása szempontjából:
Vízgazdálkodással kapcsolatos jogszabályokat nem érint a tervezett módosítás.

2. A VÁRHTÓ HATÁSOK,

- a) időtartama, gyakorisága és bekövetkezésének valószínűsége, visszafordíthatósága alapján:
Környezeti hatással nem kell számolni, visszafordíthatatlan környezeti beavatkozás nem történik.
- b) összeadódhatnak vagy felerősíthetik egymást:
Nem lesznek egymással összeadódó, felerősítő hatások.
- c) az országhatáron átterjednek:
Országhatáron átterjedő hatással nem kell számolni.
- d) olyan környezeti változásokat idézhetnek elő, amelyek az emberi egészségre, a környezetre kockázatot jelentenek (mint pl. a balesetek okozta változások stb.):
Emberi egészségre, környezetre kockázatot jelentő hatással nem kell számolni. A tervezett módosításnak nem lesznek negatív hatásai lesznek ilyen tekintetben.
- e) nagyságrendje és területi kiterjedése alapján (földrajzilag, illetve az érintett lakosság számát tekintve):
Kiterjedése a település és környéke lakossága
- f) olyan területet érintenek, amelyek hazai (országos vagy helyi), közösségi vagy más nemzetközi szintű védettséget élveznek:
Várhatóan nem jelentkeznek környezeti problémák, illetve a megvalósítást követően a környezeti állapotnak a településen javulnia kell.
- g) feltételezhetően a 4. számú melléklet 3.5.2. és 3.6.2. pontjaiban felsorolt következményeket idézik elő:
A tervezett módosítások javítják a társadalmi, gazdasági folyamatokat.

- h) a vízgyűjtő-gazdálkodás egyes szabályairól szóló kormányrendeletben a vizekre és a védett területekre meghatározott környezeti célkitűzések elérése, illetve megtartása megghiúsul, a vizek vagy a védett területek állapotromlása következik be:

Vizekben, védett vízbázisokban, védett területekben állagromlás nem következik be.

3. A VÁRHATÓAN ÉRINTETT TERÜLET ÉRTÉKES, ILLETVE SÉRÜLÉKENY, MERT,

- a) a környezeti elemek, rendszerek vagy a kulturális örökség szempontjából különleges:

A környezeti elemekben, rendszerekben szignifikáns változást nem okoz.

- b) a területen a környezetvédelmi határértékeket [Kvt. 4. § s), t), u) pontjai] elérő vagy azt meghaladó igénybevétel, kibocsátás, illetve szennyezettség van:

Környezetvédelmi határértéket meghaladó igénybevétel, kibocsátás nem keletkezik.

- c) a terület hasznosítása, használata intenzív (mint pl. intenzív mezőgazdasági, erdőgazdasági termesztés, termelés, sűrűn beépített terület stb.).

A terület jelenlegi hasznosítása, használata nem tekinthető intenzívnek.

Környezeti hatások értékelése

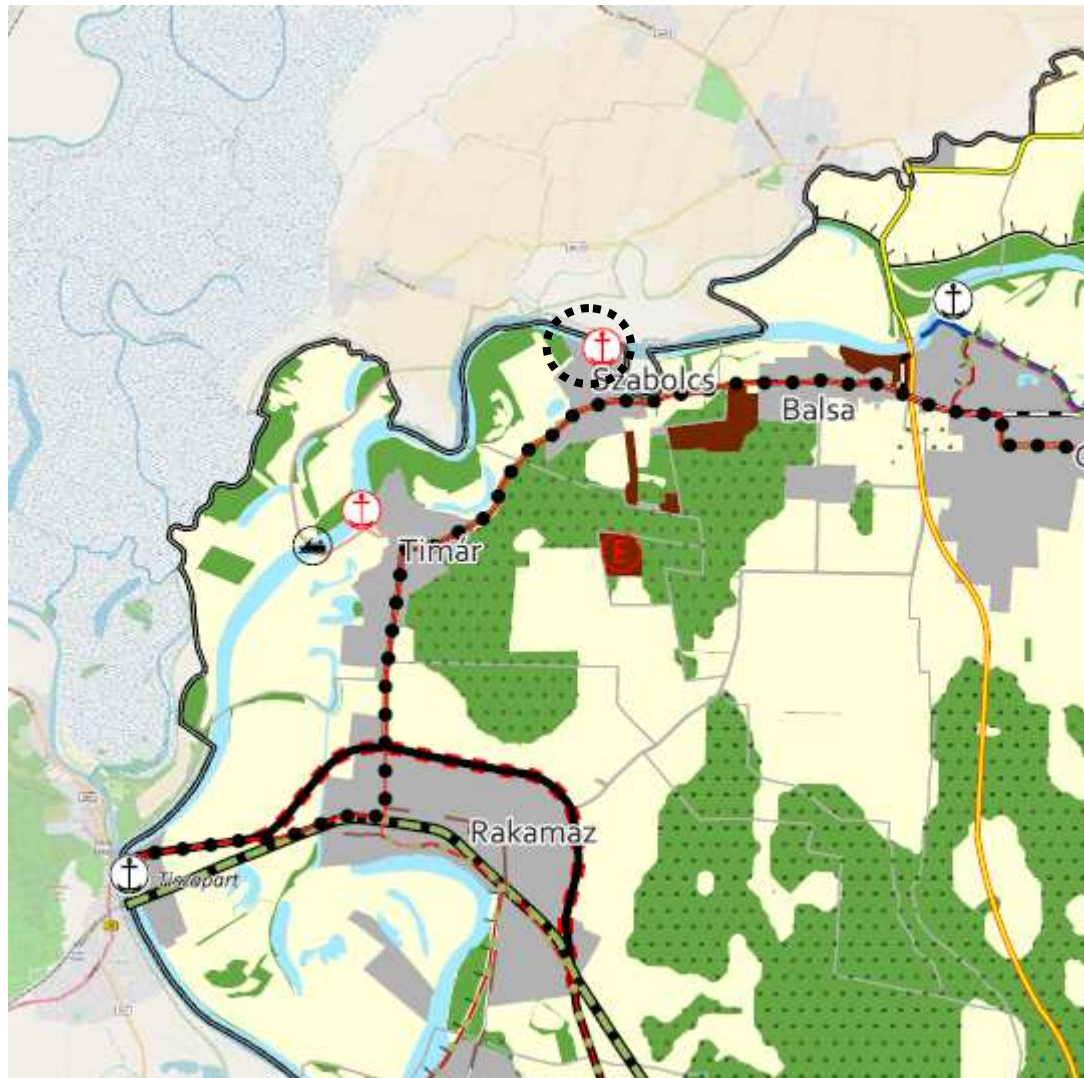
Összességében megállapítható, hogy a módosítás szerinti fejlesztések megvalósulása a tervszerű kidolgozás esetén nem jelenthet negatív környezeti hatást sem helyi szinten, sem országhatáron áttekintően.

A tervezett módosítások az egyes módosítással érintett területekre gyakorolt környezeti hatás tekintetében a területek jelenlegi hasznosítását nem változtatja meg kedvezőtlenül, az Önkormányzat, a és a település életében a turisztikai célú felhasználás miatt. A módosított terv hatására kismértékű javulás várható, a környezetükre negatív hatást nem gyakorolnak.

7. Magasabb rendű tervek tervezési terület érintettsége

Figyelembe veendő magasabb szintű területrendezési tervek:

- a 2018. évi CXXXIX. törvénnyel jóváhagyott Magyarország és egyes kiemelt térségeinek területrendezési tervnek Országos Területrendezési Terve (OTrT), valamint
- a SZSZB Megyei Területrendezési Tervről szóló 5/2020.(VI.26.) sz. megyei önkormányzati rendelet.



MTTrT térségi szerkezeti terv részlet

Az igazgatási területet az alábbi területfelhasználási kategóriák érintik:

1. erdőgazdálkodási térség
2. mezőgazdasági térség
3. sajátos területfelhasználású térség
4. vízgazdálkodási térség
5. települési térség (a tervezési terület által érintett)

A településrendezési eszközök tervezett módosítása megfelel Szabolcs-Szatmár-Bereg Megye Közgyűlésének, „Szabolcs-Szatmár-Bereg megye területrendezési szabályzatáról, térségi szerkezeti tervéről és térségi övezeteiről” szóló 5/2020. (VI.26.) számú önkormányzati rendeletének, illetve „Szabolcs-Szatmár-Bereg Megye Területrendezési Tervéhez kapcsolódó ajánlásokról” szóló 54/2020. (VI.25.) önkormányzati határozatnak, mely az ehhez kapcsolódó településrendezési ajánlásokat tartalmazza.

1.sz. melléklet

Tematika

1. A környezeti értékelés kidolgozási folyamatának ismertetése
 - 1.1. előzmények, különösen a tematika tartalma
 - 1.2. a tervezési folyamat más részeihez való kapcsolódása
 - 1.3. a környezeti értékelés készítése során tett javaslatok hatása a terv, illetve program alakulására
 - 1.4. a környezet védelméért felelős szervek és az érintett nyilvánosság bevonása, az általuk adott véleményeknek, szempontoknak a környezeti értékelés készítése során történő figyelembevétele, az indokok összefoglalása;
 - 1.5. a környezeti értékelés készítéséhez felhasznált adatok forrása, az alkalmazott módszer korlátai, nehézségek, az előrejelzések érvényességi határai, a felmerült bizonytalanságok.
2. A terv, illetve program és a kidolgozásukkor vizsgált változatok (a továbbiakban: változatok) rövid ismertetése:
 - 2.1. a terv, illetve program céljainak, tartalmának összefoglaló ismertetése, kiemelve a környezeti értékelés készítése szempontjából fontos részeket;
 - 2.2. a terv, illetve program összefüggése más releváns tervekkel, illetve programokkal;
 - 2.3. a változatok közötti választás indokai, a választást alátámasztó vizsgálat rövid leírása.
3. A terv, illetve program, valamint a változatok megvalósítása környezeti hatásainak, következményeinek feltárása
 - 3.1. a terv, illetve program céljainak összevetése a terv, illetve program szempontjából releváns nemzetközi, közösségi, országos vagy helyi szinten kitűzött környezet- és természetvédelmi célokkal;
 - 3.2. környezetvédelmi célok és szempontok megjelenése, illetve figyelembevétele a tervben, illetve programban;
 - 3.3. a terv, illetve program céljainak egymás közti, illetve a releváns tervek, illetve programok (2.2.) céljaival való konzisztenciája környezeti szempontból;
 - 3.4. a jelenlegi környezeti helyzet releváns, a tervvel, illetve programmal összefüggésben lévő elemeinek ismertetése;
 - 3.4.1. földrajzilag lehatárolt tervezési terület esetén, illetve, ha a hatásterület földrajzilag lehatárolható, a terület azon környezeti jellemzőinek azonosítása, amelyeket a terv, illetve program megvalósítása valószínűleg jelentősen befolyásol,
 - 3.4.2. a környezeti állapot egyéb jellemzőinek leírása (eltartóképesség, terhelhetőség),
 - 3.4.3. a fennálló környezeti konfliktusok, problémák leírása és mindezek várható alakulása, ha a terv, illetve program nem valósulna meg;
 - 3.5. a terv, illetve program megvalósulásával közvetlenül vagy közvetve környezeti hatást kiváltó tényezők, okok feltárása, különös tekintettel azokra a tervelemekre, tervezett intézkedésekre, amelyek:
 - 3.5.1. természeti erőforrás közvetlen igénybevételét vagy környezetterhelés közvetlen előidézését jelentik,
 - 3.5.2. olyan társadalmi, gazdasági folyamatokat váltanak ki, vagy ösztönöznek, amelyek közvetett módon környezeti következménnyel járhatnak;
 - 3.6. az előző pontok szerint meghatározott információkból kiindulva a terv, illetve program megvalósítása esetén várható, a környezetet érő hatások, környezeti következmények előrejelzése:
 - 3.6.1. jól azonosítható környezet igénybevétel vagy terhelés esetén különös tekintettel:
 - 3.6.1.1. a környezeti elemekre (földre, levegőre, vízre, élővilágra, épített környezetre, ez utóbbi részeként az építészeti és régészeti örökségre),
 - 3.6.1.2. a környezeti elemek rendszereire, folyamataira, szerkezetére, különösen a tájra, településre, klímára, természeti (ökológiai) rendszerre, a biodiverzitásra,
 - 3.6.1.3. az előbbi hatások következtében az érintett emberek egészségi állapotában, valamint társadalmi, gazdasági helyzetében – különösen életminőségében, kulturális örökségében, területhasználata feltételeiben – várhatóan fellépő változásokra;
 - 3.6.2. a közvetett módon hatást kiváltó tényezők fellépése esetén különös tekintettel:
 - 3.6.2.1. új környezeti konfliktusok, problémák megjelenésére, meglévők felerősödésére,
 - 3.6.2.2. környezettudatos, környezetbarát magatartás, életmód lehetőségeinek, feltételeinek gyengítésére vagy korlátozására,
 - 3.6.2.3. a természeti erőforrások megújulásának korlátozására,
 - 3.6.2.4. a nem helyi természeti erőforrások jelentős mértékű használatára vagy a helyi természeti erőforrások túlnyomóan más területen való hasznosítására;

- 3.7. a környezeti következmények alapján a terv, illetve program és a változatok értékelése, a környezeti szempontból elfogadható változatok meghatározása.
4. A terv, illetve program megvalósítása következtében várhatóan fellépő környezetre káros hatások elkerülésére, csökkentésére vagy ellentételezésére vonatkozó, a tervben, illetve programban szereplő intézkedések környezeti hatékonyságának értékelése, javaslatok egyéb szükséges intézkedésekre.
5. Javaslat olyan környezeti szempontú intézkedésekre, előírásokra, feltételekre, szempontokra, amelyeket a terv, illetve program által befolyásolt más tervben, illetve programban figyelembe kell venni.
6. A terv, illetve program megvalósítása következtében várhatóan fellépő környezeti hatásokra vonatkozóan a tervben, illetve programban szereplő monitorozási javaslatok értékelése, javaslatok egyéb szükséges intézkedésekre.
7. Közérthető összefoglaló.